

Культура Урала

№2 (108) Февраль 2023 г.



«VOLARE!.. CANTARE!»

Эту знаменитую песню «Летать! Петь!» Доменико Модуньо все знают именно на языке оригинала. Теперь она стала музыкальной и смысловой частью нового спектакля Свердловского театра музыкальной комедии «Купите пропуск в рай». На премьере 2 февраля главных героев сыграли четыре лауреата «Золотой Маски»: Евгений ЕЛПАШЕВ, Мария ВИНЕНКОВА, Анастасия ЕРМОЛАЕВА, Игорь ЛАДЕЙЩИКОВ. А 3 февраля итальянский мюзикл представил другой состав артистов — но тоже яркий (см. стр. 26-28).

Учредитель

Министерство культуры
Свердловской области

Издатель

ГАУК «Свердловский
государственный академический
театр музыкальной комедии»

Главный редактор

Вера СУМКИНА

Заместитель редактора

Наталья ПОНОМАРЕВА

Шеф-редактор

Екатерина ШАКШИНА

Корреспондент

Ксения ШЕЙНИС

Дизайн, верстка

Ирина ДЗИГУНОВА

Корректор

Наталья МАКАРОВА

Зав. редакцией

Надежда ИОНИНА

Использованы иллюстрации,
переданные в редакцию
представленными в публикациях
юридическими и физическими
лицами, а также из архива
редакции

Журнал зарегистрирован
управлением Роскомнадзора
по Свердловской области
30 ноября 2012 года.
ПИ № ТУ66-01069

6+

Адрес издателя:

620075 Екатеринбург, пр. Ленина, 47

Адрес редакции:

620075 Екатеринбург, пр. Ленина, 47

Телефон: +7 (912) 203-38-23

E-mail: kumagazin@bk.ru

Гл. ред. Сумкина Вера Борисовна

Электронная версия журнала на сайте

[http://www.muzkom.net/
interesting/kultural/](http://www.muzkom.net/interesting/kultural/)

Издание отпечатано

в типографии ИП Русских А.В.

620085 Екатеринбург,

Монтерская 3/81а

E-mail: 1@2280232.ru

Заказ №

Тираж 1000 экземпляров

Подписано в печать

27 февраля 2023 года

Выход в свет

7 марта 2023 года

Отпечатано в соответствии
с качеством предоставленного
оригинал-макета

Свободная цена

Содержание

- 1 Год педагога и наставника**
и наставника
Миссия Учителя — воспитать ученика, задача государства — в этом помочь
- 3 Год педагога и наставника**
и наставника | **Память | Юбилей**
Ксения ШЕЙНИС
200-летний фундамент десятилетия
- 8 Музыка | Проекты**
Татьяна КОНОНОВА
Большая сцена — большая честь
- 11 Год педагога и наставника | Лица**
Сергей ГАМОВ
Счастливые мгновения
- 14 120 лет Свердловскому художественному училищу имени И. Д. Шадра**
Галина ШАРКО
Вектор движения — творчество
- 18 Память | Дата**
Мария КОМАРОВА
Дело и призвание — художник-педагог
- 21 Премьера**
Евгений СЕРЕБРЯКОВ
Не ходите, дети, в темный лес гулять!
- 22 Премьера | Год педагога и наставника**
Владимир СКРЯБИН
Анна с кулаками
- 24 Премьера**
Оксана ИСУПОВА
«Конец февраля» бесконечен
- 26 Премьера**
Екатерина ШАКШИНА
Чудо несвятого Доменико
- 29 Лица | Дата**
Ксения ШЕЙНИС
Плюс и минус
«смирновской батарейки»
- 34 Память | Юбилей**
Ирина КЛЕПИКОВА
«Белый клоун» сыграл... директора цирка
- 37 Премьера**
Майя ДАВЫДОВСКАЯ
Маленькие истории — огромные чувства
- 40 Гастроли | Успех**
Елена СОЛОВЬЕВА
Из Москвы с любовью
- 44 Сцена**
Олег ПЕТРОВ
Танец как страсть
- 48 Сцена | Фестиваль**
Екатерина АНИСИМОВА
Сюрпризы «Мимикрии»
- 51 Прощание**
Вера СУМКИНА
Чурикова. Сила судьбы
- 56 Прощание | Память**
Сергей ГАМОВ
Когда руки мешали...
- 58 Память | Лица**
Ия ШАБЛАКОВА
Жаль, времена не выбирают...
- 62 К 80-летию Свердловской киностудии**
Татьяна ОСИНЦЕВА
Негасимый свет экрана, или Кино было, есть и будет
- 65 К 80-летию Свердловской киностудии «Перезагрузка»: трудность и гордость**
- 67 Год педагога и наставника**
Дружба не на словах
- 68 Год педагога и наставника | Конкурс**
Инесса ГАРЕЕВА
Домра-прима, домра-бас — эта музыка для нас
- 71 Юбилей... песни**
Ирина КЛЕПИКОВА
70 лет «справа кудри токаря, слева — кузнеца»
- 74 Библиотеки | Проект**
Евгений ИВАНОВ
Виртуоз гитары и... фотоаппарата
- 77 Акция**
Книга, все-таки, — лучший подарок!
- 78 Библиотеки | Выставка**
Андрей ДУНЯШИН
«Мне всегда 12 лет...»
- 80 Музеи | Проект**
Екатерина ШАКШИНА
Перемены — выставки и стены
- 82 Народное творчество**
Татьяна КОНОНОВА
Значит, жизнь удалась
- 84 Выставка**
Наталья ВАНЬЧУГОВА
По дороге под облаками
- 86 В мастерской | Юбилей**
Ксения ЧИРКОВА
Рукопожатие с... глиной
- 88 В мастерской**
Алексей МОЛЧАНОВ
Рисуя образ Бога...
- 90 Год педагога и наставника | Музеи**
Татьяна БЫСТРОВА,
Ирина МУРЗИНА
Школьный музей: веяния времени

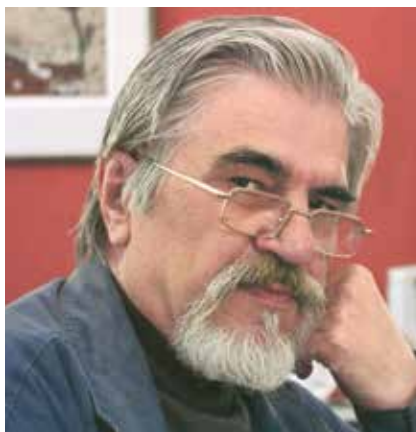
Дело и призвание — художник-педагог

На многочисленных листах акварелью изображены ясный день или вечер на закате, зрелая осень или ранняя зима, густой смешанный лес или одинокий деревенский дом, влажный после дождя воздух над холмами, или величаво плывущие облака... За всеми этими картинами незримо стоит художник — наблюдающий, изучающий, вдохновляющийся. Это Сергей Михайлович Крашенинников — скромный, добрый, цельный, надежный, талантливый, преданный своему делу и по-своему необыкновенный. Он жил, творил, преподавал в Нижнем Тагиле, оставив о себе добрую память среди коллег и учеников, друзей и знакомых, родных и близких. Нынче ему исполнилось бы 85 лет.

Сергей Крашенинников родился 11 января 1938 года в небольшом городе Кольчугино Владимирской области и был вторым ребенком в семье. Его мать Елена Александровна занималась домом, посвящая все свое время любимому мужу и двум сыновьям. Отец — Михаил Семенович — руководил изостудией и работал художником в самодеятельном драмтеатре при местном заводе, для нужд которого занимался еще и фотоделом.

Осенью 1941-го завод был эвакуирован на Урал, так семья Крашенинниковых оказалась в Каменске-Уральском. Сергею не было и четырех лет, но он отчетливо запомнил связанные с переездом и войной события. Тогда-то, в раннем детстве, он и начал рисовать. Часто это были бои, где советские танки и самолеты громили вражескую технику.

Война закончилась, жизнь повернула в мирное русло. Крашенинниковы решили остаться на Урале. В 1956 году Сергей окончил школу и, успешно пройдя конкурс (восемь человек на место), стал студентом Свердловского художественного училища. Уровень подготовки там был настолько высокий, что в



Сергей КРАШЕНИННИКОВ

1959 году юноша с легкостью перешел учиться на только открывшийся художественно-графический факультет Нижнетагильского педагогического института. С отличием окончив вуз, стал одним из первых выпускников «худграфа». К тому моменту его профессиональный путь уже определился: еще на пятом курсе Сергея Михайловича пригласили на должность ассистента кафедры рисунка и живописи, а после завершения учебы предложили остаться преподавать в родном институте. Этому делу Крашенинников посвятил почти 50 лет своей жизни, навсегда связав ее с Нижним Тагилом.

Сергей Михайлович стоял у истоков формирования «худгра-

фа», расцвет деятельности которого пришелся на 1970-90-е годы, когда он стал одним из ведущих профильных факультетов региона. В разные годы Крашенинников занимал должности старшего преподавателя, заведующего кафедрой, доцента. Преданность профессии, личные методические разработки и научно-исследовательские публикации привели Сергея Михайловича к получению в 2003 году звания доцента. Со студентами он работал как педагог-наставник, опираясь на личный пример и опыт. Постоянно становился руководителем художественных практик и дипломных проектов.

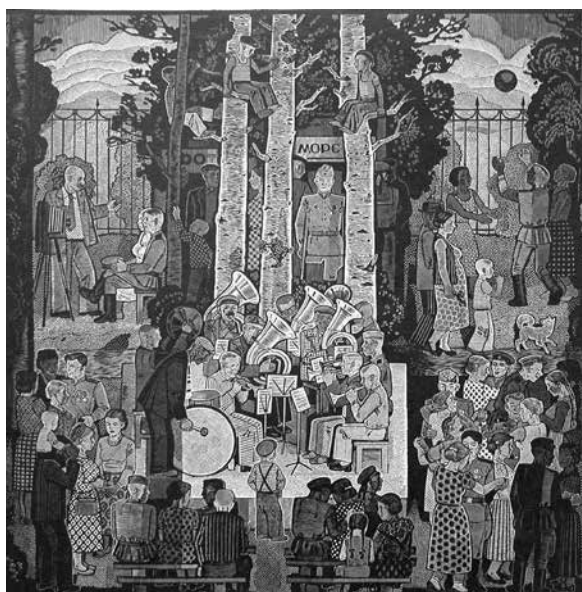
Педагогическую деятельность гармонично совмещал с творческой, до тонкостей изучив нюансы двух излюбленных техник — акварели и линогравюры. Глубокое погружение и основательное исследование особенностей их материалов были важны ему и как педагогу, для эффективной работы со студентами. В то же время, повинуясь зову души, Крашенинников с удовольствием посвящал свое свободное время занятию графическим искусством.

Ведущий жанр в творчестве Сергея Михайловича — это

пейзаж. Автор с выразительной сдержанностью и каким-то особенным лиризмом воспевал суровую красоту Урала, ставшего для него по-настоящему родным. Художник максимально обобщал природные виды, чаще выбирая горизонтальный формат композиций и точку зрения издали и с высоты, создавая картины-впечатления, наполненные осознанием совершенства и гармонии первозданной природы.

Крашенинников уезжал на пленэр далеко за пределы городской среды «в прозрачный и свежий воздух деревни, окруженной полями и лесами, где настоящая синева неба и настоящая зелень лесов и лугов». В разное время года и суток им было создано значительное количество пейзажных композиций, отличающихся видами и состояниями. Среди них – «Пейзаж с рябинкой» (1983), «Серый день» (1988), «Пруд. Осень» (1992), «Туманы» (1993), «Гроза прошла» (1996), «Ночь» (1999), «На закате» (2003), «Август. Высокие облака» (2004) и многие-многие другие.

В акварели мастер предпочитал метод работы «по-сырому», когда в произведениях появляются особая мягкость слияния



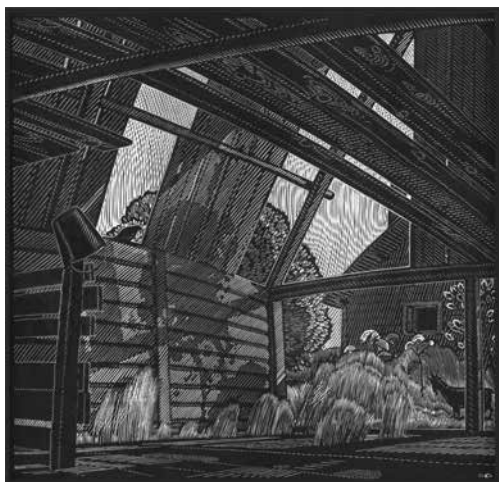
«В городском саду». Из серии «Воспоминания детства». 1983

красок, плавное проникновение одного цвета в другой, легкость световоздушного пространства и отсутствуют резкие контуры и очертания. Со временем Сергей Михайлович научился подчинять своему авторскому замыслу простые, казалось бы, но «капризные» материалы: бумагу, которая в работе «по-сырому» то слишком быстро высыхает, то коробится; акварельную краску – то произвольно текучую, то лежащую слишком плотно. Он интуитивно чувствовал, из каких цветов на палитре или сразу на листе необходимо сделать замес, чтобы получить нужный оттенок; знал, в каком

случае необходимо пройтись по бумаге размашистым движением кисти, а где лишь коснуться ее кончиком. Художник умел работать в любых состояниях природы, когда вокруг все в движении – ветер, облака, солнце, деревья, травы, вода... Многолетним практическим опытом он достиг той степени мастерства, когда, переводя взгляд с

натуры на белый лист бумаги, уже видел на нем будущее произведение, мысленно разделив композицию на планы и разместив необходимые элементы. На пленэре Сергей Крашенинников работал быстро, четко, уверенно, без правок, чтобы успеть запечатлеть мимолетное и остановить неповторимое...

Печатные листы в технике линогравюры – другая сторона творчества художника. Они также техничны, композиционно выверены, как и акварели, часто вписаны в устойчивый квадрат, но по содержанию, даже в пейзажах, – сюжетны, «литературны», наполнены весомыми дета-



«Конюшня». Из серии «Интерьеры забытого дома». 1987



«Туманы». 1993



«Пруд. Осень». 1992



«На закате». 2003

лями. Зачастую одну тему автор раскрывал в нескольких листах, создавая графические серии. И здесь у Сергея Михайловича были творческие «находки»: он использовал резцы, собственноручно изготовленные из медицинских инструментов, чтобы добиться большей «красноречивости» линий.

Одной из первых и важных для Сергея Крашенинникова стала серия линогравюр «Воспоминания детства». Созданная в 1983-м, она отсылает зрителя в первые послевоенные годы. Автор «дословно» изобразил хранящиеся в памяти «картинки» из прошлого, а главное — свои мальчишеские ощущения, преисполненные одновременно и ребячьего озорства, и глубокого уважения к живущим по соседству участникам войны. «В воскресные дни на берегу реки Каменки, на красивой лесной поляне стали проводиться массовые гуляния. Духовой оркестр на площадке в основном играл вальсы, польки и кадрили. Мы стояли за спинами музыкантов или залезали на дерево, чтобы смотреть на все сверху. Солдаты, вернувшиеся с войны, все еще носили гимнастерки с орденами и медалями и пилотки. Девушки надевали довоенные береже-

ные ситцевые платья и туфельки. Были среди солдат и инвалиды войны. Но у всех на лицах отсутствовали уныние и подавленность, а была только радость».

Еще одна значимая для понимания творчества художника серия «Интерьеры забытого дома» (1987) рассказывает одновременно о настоящем и прошлом, о жизни и смерти, о вечном и мимолетном. Композиции работ замкнуты, ритмичны, цвет контрастен, монохромен, линии четкие, размеренные. Автор мастерски выстроил на белой плоскости законченную историю — наполненную, эмоциональную, убедительную...

Большую часть работ Крашенинников создавал для себя — не для коммерции, охотно дарил друзьям и не стремился к широкой демонстрации. Конечно, участвовал в выставках — городских, региональных, зональных, всероссийских, всесоюзных, международных, что позволило ему в 1989 году стать членом Союза художников СССР. При жизни Сергей Михайлович провел лишь одну персональную выставку, которая экспонировалась в 2009 году в залах Нижнетагильского музея изобразительных искусств. Печатные и акварельные работы Крашенин-

никова хранятся в музейных и частных коллекциях в России и за рубежом, в коллекциях экслибрисов публичных библиотек.

Всегда Сергей Михайлович ощущал поддержку своей семьи — жены Ирины Григорьевны и трех дочерей — Алены, Татьяны, Натальи. Дети, как и родители, окончили художественно-графический факультет Нижнетагильского института и связали свою деятельность кто с педагогикой, кто с творчеством. После ухода из жизни отца, дочери стали организаторами ряда памятных выставок С. М. Крашенинникова, которые в 2018-19 годах прошли в Уральском колледже прикладного искусства и дизайна, в выставочном зале администрации Нижнего Тагила.

Трудно сказать, что для Сергея Михайловича было важнее: преподавание, сопряженное с каждодневной работой со студентами, или творчество — стихийное, требующее глубокого самопогружения. Скорее, это был гармоничный союз, Дело, в котором все успевалось, потому что делалось с любовью. Ибо таково было призвание Крашенинникова: художник — педагог.