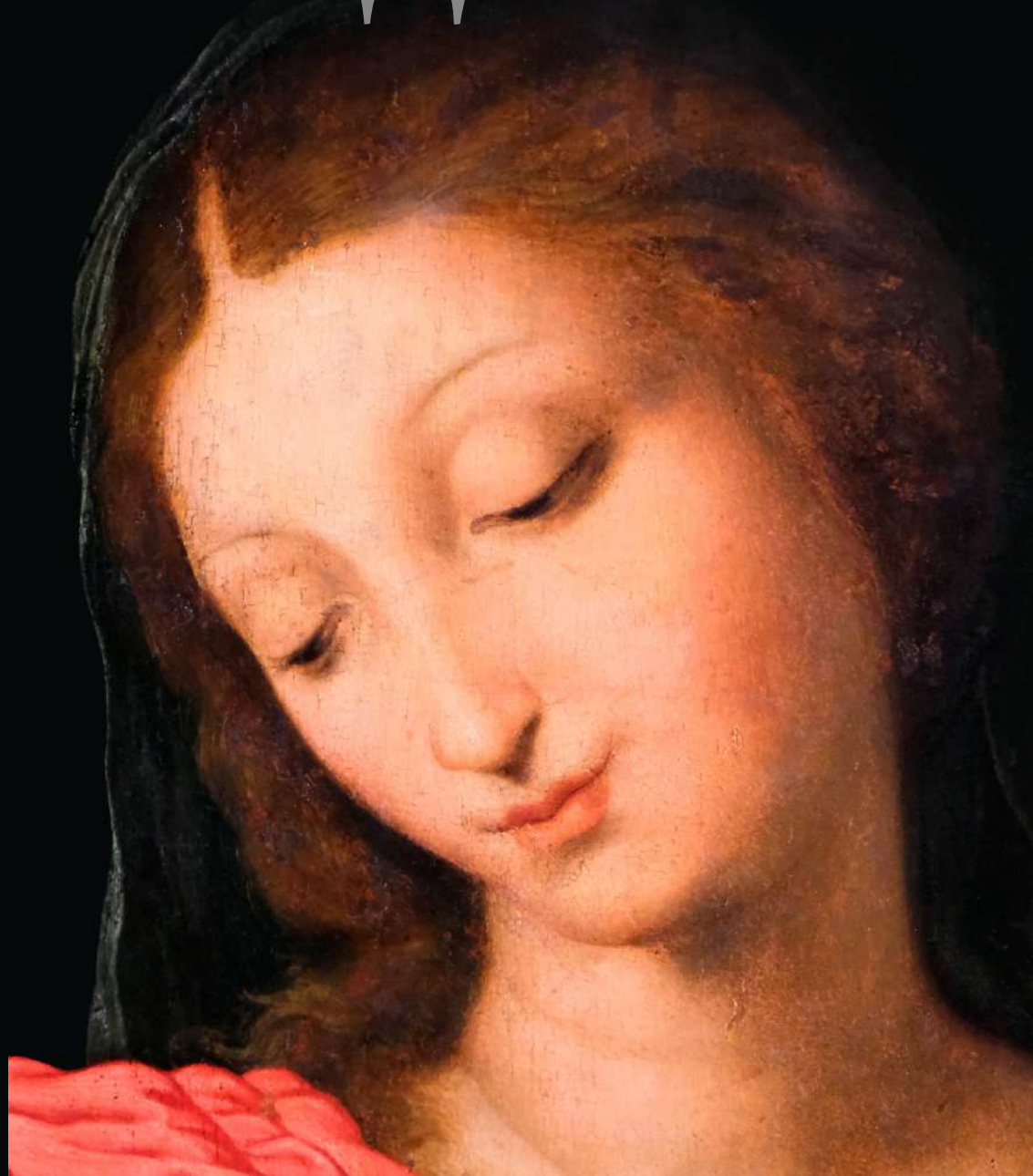


ТАГИЛЬСКАЯ МАДОННА



НИЖНЕТАГИЛЬСКИЙ
МУЗЕЙ
ИЗОБРАЗИТЕЛЬНЫХ
ИСКУССТВ



*Издание посвящено 540-летию со дня рождения
Рафаэля Санти (1483-1520)*

ТАГИЛЬСКАЯ МАДОННА



*Рафаэль Санти. Приписывается
«Святое Семейство»*

Нижний Тагил
2023

Вот уже почти пятьдесят лет зрителей Нижнетагильского музея изобразительных искусств восхищает картина «Святое Семейство», приписываемая кисти Рафаэля Санти. В Нижнем Тагиле ее часто называют «Тагильская Мадонна» или, по определению И.Э. Грабаря, - «Мадонна из Нижнего Тагила»¹. И это не случайно: последние полтора столетия она связана с династией Демидовых, а значит и с Россией и, в том числе, с Нижним Тагилом.

В 2022 году, в год 300-летия города, сотрудники Нижнетагильского музея изобразительных искусств в городском архиве нашли документ, который говорит о том, что 4 января 1924 года религиозной общиной из Выйско-Никольской церкви было изъято 11 картин. Затем они были переданы неким Ляпустиным, уполномоченным по охране памятников природы и искусства и по организации музея в городе Н.Тагиле, в городской Совет для вновь создаваемого Музея краеведения, бывшего заводского музея Демидовых. Среди них значилась и картина «Святое Семейство»². Произведения, изъятые из Выйско-Никольской церкви, необходимо было где-то хранить. И, вероятнее всего, их поместили в так называемый «господский дом», который до сих пор находится на улице Тагильской, 24. Затем о них на какое-то время видимо забыли, но вскоре на чердаке этого дома Иваном Васильевичем Колеватовым, завхозом Тагильского Металлургического Треста, в который входили все бывшие Демидовские заводы, было вновь обнаружено несколько картин, в том числе потемневшая доска со следами старой живописи, изображающая Марию и младенца. Оказалось, что это



«Святое семейство», фрагмент

только часть картины, и после специальных поисков недостающую часть с изображением *Иосифа* нашли в каменной постройке «хлеве». Составленные части картины представили полный сюжет «*Святого Семейства*». находка была передана в местный краеведческий музей. Сотрудники музея, промыв картину, сумели прочитать надпись, выполненную золотом по вороту платья Мадонны. Она гласит: «RAPHAEL. URBINAS. PINGEBAT. MDIX», что переводится как: «*Рафаэль Урбинас, писавший в 1509 году*». Понимая важность находки, они сообщили о ней в Москву, в Главнауку. Через год в Нижний Тагил приехал Игорь Эммануилович Грабарь, известный художник, реставратор и искусствовед. Вот как он сам написал о поездке на Урал: «...в августе надо было ехать на Урал, в Пермь, Соликамск, Свердловск, Нижний Тагил, оттуда я привез Мадонну Рафаэля»³. В музее Нижнего Тагила, осмотрев картину, Грабарь заключил, что произведение нуждается прежде всего в реставрации, а затем в тщательном изучении. Действительно картина

была в крайне тяжелом состоянии: доска разломана на две неравные части; сама основа - дерево, было поедено жучком шашелом, два нижних угла были им уничтожены; следы от гвоздей; многочисленные утраты красочного слоя с грунтом и без, царапины, и, наконец, неумелые «реставрации» прошлых веков. Три года понадобилось И.Э. Грабарю и его коллегам реставраторам, В.Н. Яковлеву, Д.Ф. Богословскому, Г.О. Чирикову, чтобы вернуть картину к жизни. Игорь Грабарь, не только художник и реставратор, но и искусствовед по образованию, в своем искусствоведческом исследовании

«Мадонна Del Popolo» Рафаэля и Мадонна из Нижнего Тагила»⁴ на страницах рассказывает о состоянии картины до реставрации, о методах реставрации произведения, о «приключениях Мадонны», действующими лицами которых были папы, кардиналы, священники, короли и императоры. После реставрации картина была оставлена в Москве, а Нижний Тагил взамен получил богатейшую коллекцию русского и



Реставрация картины Рафаэля «Мадонна с покрывалом» в Секции новой живописи Центральных государственных реставрационных мастерских (ЦГРМ)
Слева направо: реставраторы Г.О. Чириков, А.И. Анисимов, Д.Ф. Богословский и И.Э. Грабарь. 1925–1926
Фотография. Архив ВХНРЦ. Москва

западноевропейского фарфора, а также более 50 картин русских художников⁵.

Конец XV - начало XVI в. - время, когда искусство Италии переживает свой расцвет. Это период Высокого Возрождения. Рафаэль Санти - одна из самых ярких фигур этого времени. Он родился 6 апреля 1483 года в маленьком городке Урбино, в семье Джованни Санти, придворного художника и поэта герцога Урбинского. Очень рано



«Автопортрет» Рафаэль Санти, 1504–1506; доска, темпера
Галерея Уффици, Флоренция, Италия

осиротев, мальчик обучается в мастерской художника Пьетро Перуджино, а с 16 лет начинается его самостоятельный творческий путь. С 1504 года Рафаэль живет во Флоренции, где его искусство получает признание. А в 1508 году папа Юлий II приглашает художника в Рим, поручив ему создание фресок во дворце Ватикана. Год спустя Рафаэлем была написана картина «Святое Семейство» для церкви Санта Мария, что стоит на улице Пополо. Взяв за основу известный евангельский сюжет, художник показывает Марию и старца Иосифа в тот момент, когда они любуются проснувшимся младенцем Иисусом Христом, приподняв над ним кисейное «покрывало». В глазах юной матери отразились любовь, нежность и тревога за судьбу сына. Четкая, уравновешенная композиция, изысканное цветовое решение картины восхи-

щают своим совершенством. Первый биограф художника, известный итальянский художник *Джорджо Вазари* так описывал это произведение: «...картина ... изображающая Богородица с новорожденным младенцем Иисусом Христом, на которого она накидывает покрывало и который исполнен такой красоты, что, судя по выражению лица и всего тела, это воистину сын Божий. Но, не менее прекрасны голова и лицо самой Мадонны, в которой помимо высшей красоты мы видим ликование и жалость. И тут же Иосиф, который, опершись обеими руками на посох, задумчиво созерцает царя и царицу небесных с чувством восхищения, подобающим святейшему старцу»⁶.

Судьба картины удивительна, полна приключений и всякого рода неожиданностей. Она была написана *Рафаэлем Санти* специально для церкви Санта Мария, построенной еще в XIII веке, в честь «победы» римлян над чумой. А Рафаэлю было поручено спроектировать пристройку к этому храму - капеллу Киджи, которая окончательно была воплощена в

Церковь «Санта-Мария дель Пополо»



жизнь лишь через сто лет. Уже после смерти Рафаэля (1520) картина получила название «Мадонна дель Пополо» - по наименованию улицы Пополо, где находится эта церковь. Тот же *Вазари* констатирует, что «...картина выставляется напоказ в дни

торжественных праздников»⁷. В 1540-е годы ее выкрали из церкви, но вскоре она была возвращена на старое место. Впоследствии картина еще неоднократно «пропадала», и ее, видимо, не раз копировали, поэтому сама «Мадонна» и ее копии всплывали то в одной, то в другой частных коллекциях. Существует предание, что картину уже под вторым названием «Мадонна ди Лоретто» из Италии вывез *Наполеон* в конце XVIII века. К началу XX века таких упоминаний о «Мадонне» насчитывалось уже более сорока. Но какая из них подлинная, не та ли, что обнаружена в Нижнем Тагиле? Именно на этот вопрос хотел дать ответ *И.Э. Грабарь* в ходе реставрации.

Обследовав произведение, он пришел к выводу: «*Тагильский экземпляр не копия, о чем убедительно говорят артистические pentimenti (...), из сохранившихся экземпляров ... самым ранним является, бесспорно, нижнетагильский (...), «Мадонна» из Нижнего Тагила, может быть, тот самый протооригинал, который находился некогда в Римской церкви Санта Мария дель Пополо*»⁸. *Игорь Грабарь* в мире искусства имел большой авторитет. Он считался крупным специалистом не только в области реставрации, но и как искусствовед был знатоком творчества *Рафаэля Санти*. Вот что вспоминает *Игорь Грабарь* в своей «Автобиографии» в 1926 году: «...я обследовал в Дрездене знаменитейшее в мире произведение - «Сикстинскую мадонну» *Рафаэля*, приехав по приглашению директора музея «Цвингер» - *д-ра Гесса*. Мадонна была расстеклена, публичке доступ был закрыт, и я мог целый день посвятить

осмотру живописи сверху донизу. Узнав, что я еду, известный рафаэлист, профессор Оскар Фишель, с которым мы уже давно вели по Рафаэлю дружескую переписку, поехал также со мною»⁹.

Теперь возникает вопрос, как картина итальянского художника попала в Нижний Тагил? Точного ответа до сих пор найти не удалось, но с уверенностью можно сказать, что ее судьба связана с семьей Демидовых, владельцев многих уральских заводов, в том числе и нижнетагильских. Однако, кто из представителей многочисленной династии приобрел картину, сказать трудно. Вероятнее всего, это необходимо связывать с именем *Николая Никитича Демидова* (1773-1828), жившего во Флоренции и имевшего «свыше 500 картин западноевропейских художников с эпохи Возрождения до начала XIX века»¹⁰. В этом плане интересно письмо приказчика Якова Смирнова, адресованное *Николаю Никитичу* из Лондона в мае 1819 года: «Сегодня господин Бурке неожиданно пришел ко мне сказать, что его картина Рафаэля назначается опять в продажу, что последняя цена 6000 гиней. И так, не угодно ли Вам будет сделаться обладателем прекрасного творения рук человеческих? Если Вы решитесь, то он просит никому не сказывать цены, требуемой за его Рафаэля...»¹¹. Быть может, здесь идет речь о нашей картине? После смерти *Николая Никитича* его коллекция была перевезена в Петербург сыном *Анатолием Николаевичем* (1812-1870), где в 1833 году для неё было заложено специальное здание на Васильевском острове.

Часть художественных сокровищ Демидовыми была

отправлена на Урал для украшения Выйско - Никольской церкви, построенной в районе Выи в Нижнем Тагиле, где по своему завещанию был похоронен *Николай Никитич Демидов*, умерший в Италии, но пожелавший покоиться на Урале. Его дети *Павел* и *Анатолий Демидовы* построили этот храм специально для создания склепа *Демидовых*, где кроме *Николая Никитича* позднее было захоронено еще четверо из семьи заводовладельцев. Вероятно, «*Мадонна*» прибыла в Нижний Тагил по решению наследников в связи с украшением Выйско - Никольской церкви.

После реставрации картина долгое время принадлежала Государственному музею изобразительных искусств им. А.С. Пушкина, затем Свердловской картинной галерее. В 1978 году произведение «*Святое Семейство*» было передано Нижнетагильскому музею изобразительных искусств по настоянию его сотрудников. Такова история самой знаменитой и многовековой картины, которой в 2009 году музей отметил 500-летие со дня создания.

2020 год в Италии был объявлен годом *Рафаэля* в связи с 500-летием со дня смерти великого итальянского художника эпохи Возрождения *Рафаэля Санти*. В России подготовка к культурному событию началась в 2018 году. Государственный Эрмитаж начал готовить выставку «*Линия Рафаэля*». Специально для этой цели в Нижний Тагил приехала хранитель итальянской живописи Государственного Эрмитажа *Зоя Владимировна Купцова*. Картина «*Святое Семейство*», приписываемая *Рафаэлю*, ей очень понравилась, и она решила, просить Нижнетагильский музей при-



«Святое семейство» на выставке «Линия Рафаэля»,
Государственный Эрмитаж

нять участие в выставке. Экспозиция «Линия Рафаэля» открылась в декабре 2020. На открытии выставки генеральный директор Государственного Эрмитажа Михаил Пиотровский сказал: «У нас много участников этой выставки - Британский Музей, Альбертино, Лондонская Национальная галерея, Русский музей, Третьяковская галерея, ...частные коллекции и Нижнетагильский музей изобразительных искусств». Поприветствовав Нижнетагильский музей, предоставивший произведение на выставку, М.Б. Пиотровский дал личный комментарий тагильскому шедевру: «И картина совершенно замечательная»¹².

Выставка «Линия Рафаэля» разместилась в Невской

анфиладе Зимнего дворца. Сама Невская анфилада состоит из Аванзала, Николаевского и Концертного залов. Каждый зал имеет уникальный интерьер и свое атмосферное состояние: Николаевский, самый большой, отличается белым цветом и коринфским орденом колонн - здесь была основная экспозиция, в Концертном зале стоит гробница *Александра Невского*, где разместились, по мнению кураторов, произведения «последователей» идей *Рафаэля*, а в Аванзале - малахитовая Ротонда, выполненная из тагильского малахита европейскими мастерами. И то, что наша «*Тагильская Мадонна*», (а ее местоположение в экспозиции выставки - самое начало Николаевского зала, следующего за Аванзалом) через открытые двери «смотрела» на Ротонду, выполненную по заказу *Николая Никитича Демидова*, сотрудники музея восприняли как особый знак. В свое время ротонда называлась «Малахитовая сень». После смерти *Н.Н. Демидова*, подарена его сыном *Анатолием* императору *Николаю I*. Лишь в 1959 году попала в коллекцию Государственного Эрмитажа. Сегодня - это самый дорогой экспонат музея.

Многие как западноевропейские, так и российские искусствоведы считают подлинной картиной *Рафаэля Санти* «*Мадонной дель Пополо*» (она же «*Святое Семейство*»), произведение, ныне хранящееся во Франции, в коллекции Кондэ, в замке Шантильи, расположенного в 40 км от Парижа.

В альбоме-каталоге выставки «Линия Рафаэля» Зоя Купцова пишет, что «*Тагильская Мадонна*» имеет ряд

отличий от работы в Шантильи и от других повторений. Именно на ней есть дата и надпись с именем, что может свидетельствовать в пользу создания картины в мастерской Рафаэля и, вероятно, при участии мастера. Подобное можно встретить в работе «Форнарину» (около 1520, Палаццо Барберини, инв. № 2333) – на браслете обнаженной девы есть имя Рафаэля, но сейчас ряд специалистов считает, что окончил «Форнарину» Джулио Романо»¹³.

Однако, снимки в рентгеновских лучах произведения из Музея Конде, в Шантильи демонстрируют первоначальную версию композиции без святого Иосифа¹⁴. Вместо фигуры Иосифа справа можно рассмотреть что-то похожее на окно и пейзаж с занавесом. В «Тагильской Мадонне» изображение Святого Иосифа было выполнено одновременно с другими персонажами, а ведь именно об этом свидетельствовал Джорджо Вазари¹⁵, что из-под кисти Рафаэля Санти вышла именно Мадонна в сюжете «Святое Семейство», то есть со Святым Иосифом. Джорджо Вазари был первым биографом Рафаэля, он родился еще при жизни великого мастера, и он лично видел картину, находящуюся в Церкви Санта Мария дель Пополо практически в самом начале ее местобывования в данной церкви.

Вся история картины, прописанная в сочинении Вазари и в исследовании И.Э. Грабаря с наличием на картине из Нижнего Тагила авторских правок, видных на рентгеновских снимках, говорит о том, что перед нами величайший образец картины эпохи Возрождения, приписываемый кисти Рафаэля Санти!

Примечания:

1. Грабарь И. Э., «Мадонна Del Popolo» Рафаэля и Мадонна из Нижнего Тагила // Вопросы реставрации. II сборник центральных государственных реставрационных мастерских. Москва: Издание центр. гос. реставрац. мастерских, 1928. С. 5.
2. Нижнетагильский архив ф.26 оп.1 д.12 л.13
3. Грабарь И. Э., Моя жизнь. Автобиография. Этюды о художниках. Москва, 2001. С.290.
4. Грабарь И. Э., «Мадонна Del Popolo» Рафаэля и Мадонна из Нижнего Тагила // Вопросы реставрации. II сборник центральных государственных реставрационных мастерских. Москва: Издание центр. гос. реставрац. мастерских, 1928.
5. Архив НТМИИ. Опись № 1; д.1
6. Вазари Дж., Жизнеописание Рафаэля из Урбино, живописца и архитектора // Жизнеописание наиболее знаменитых живописцев, ваятелей и зодчих. Т. III. Москва: Терра, 1996. С.217.
7. Там же. С.217.
8. Грабарь И. Э., «Мадонна Del Popolo» Рафаэля и Мадонна из Нижнего Тагила // Вопросы реставрации. II сборник центральных государственных реставрационных мастерских. Москва: Издание центр. гос. реставрац. мастерских, 1928. С.96.
9. Грабарь И. Э., Моя жизнь. Автобиография. Этюды о художниках. Москва, 2001. С. 296.
10. Демидова Н.Г. Род Демидовых: прошлое и настоящее // Альманах Международного Демидовского фонда. Москва. 2001. С.19.
11. Центральный государственный архив древних актов. Ф. 1267. оп. 3. д. 403.
12. <https://artmnt.ru/sobitie.php?id=1055> (Дата обращения 20.03.2023)
13. Линия Рафаэля. 1520-2020 / Государственный Эрмитаж. Санкт-Петербург: ИД Арт Волхонка, 2022. С. 609.
14. Там же. С. 610.
15. Вазари Дж., Жизнеописание Рафаэля из Урбино, живописца и архитектора // Жизнеописание наиболее знаменитых живописцев, ваятелей и зодчих. Т. III. Москва: Терра, 1996. С.217.



Фра Бартоломео(?)
«Мадонна с младенцем и Иоанном Крестителем»

Три другие итальянские «Мадонны» из нашей коллекции относятся также к XVI веку. Самая поэтичная из них и больше всего характеризующая идеалы Высокого Возрождения – это картина неизвестного, но от этого не менее талантливого художника - «Мадонна с младенцем и Иоанном Крестителем». Традиционный сюжет изображения Марии с младенцем Иисусом Христом и Иоанном Крестителем усложняет композицию фигура третьего младенца - ангела. У художников эпохи Высокого Возрождения Мадонна - символ возвышенного и благородного идеала эпохи. Здесь этот образ предельно очеловечен и получил особую жизненную достоверность. *«Стилистически и технологически картина похожа на некоторые произведения Фра Бартоломео»*¹. Если это так, то это одна из его ранних вещей характеризующая начало эпохи высокого Возрождения. Положительное влияние на *Фра Бартоломео*² оказал молодой *Рафаэль*, прибывший в 1504 году во Флоренцию. Оба мастера до конца жизни были связаны узами тесной дружбы.

Примечания:

1. Татьяна Трошина. «Музы и звезды». Сборник статей. М.-Ек. 2017. С. 134.
2. Фра Бартоломео - полное имя — Фра Бартоломео ди Сан-Марко родился 28 марта 1472, Софиньяно (Прато), Тоскана — умер 6 октября 1517, Пиан-ди-Муньоне, Фьезоле.



Ярким примером итальянского маньеризма, когда гармоничное в искусстве Возрождения сменяется поисками контрастов, повышенной эмоциональности, служит картина «Мадонна с младенцем и Иоанном Крестителем» художника *Прокаччини Джулио Чезаре* (30 мая 1574, Болонья — 14 ноября, 1625, Милан). Художник родился в большой художественной семье, где и отец *Эрколе Прокаччини Старший* и трое его сыновей были связаны с художественным творчеством. В 1587 году семья переехала в Милан, его отец был занят на строительстве Миланского собора. Здесь же скульптором значился *Джулио Чезаре*. Но к 1600 году он занялся живописью. Необычность цветового сочетания картины, противопоставление спокойствия Марии и возбужденности младенца вносят в композицию тревожную ноту, чуждую ренессансному искусству. Эта картина является примером «маньеризма», художественного явления, следовавшего за высоким Возрождением и оно характеризуется утратой ренессансной гармонии между телесным и духовным, природой и человеком.

Вероятнее всего, что раннее местобывание и этих итальянских «Мадонн» из Нижнетагильского музея надо также связывать с семьей *Демидовых* и их коллекцией итальянского искусства.

Прокаччини Д. Ч.
«Мадонна с младенцем и Иоанном Крестителем»



Мазо да Сан Фриано
«Мадонна с младенцем»

«Мадонна с младенцем» (инв. № Ж-342) хранится в Нижнетагильском музее изобразительных искусств с 1951 года, а до того была в собрании Нижнетагильского краеведческого музея. Предположительно, как и картина «Святое Семейство», приписываемая Рафаэлю Санти, происходит из коллекции Демидовых. В наш музей она поступила под именем художника Джулио Романо, ученика великого Рафаэля. Работу переатрибутировала сотрудник Государственного Эрмитажа Зоя Владимировна Купцова¹, доказав в своей статье, что картина принадлежит кисти Томмазо Манцуоли, прозванного по месту своего рождения в одном из Флорентийских районов - Мазо да Сан Фриано. Томмазо Манцуоли прожил, как и Рафаэль, очень недолгую жизнь. Он родился 4 ноября 1531 года и умер 2 октября 1571 года, прожив всю жизнь во Флоренции, одном из красивейших городов Италии. О его творчестве мы узнаем из «Жизнеописания наиболее замечательных живописцев, ваятелей и зодчих» Джорджо Вазари², знавшего Мазо да Сан Фриано лично. «Монументальные формы, мощная фигура Марии, ретроспективизм и холодный колорит- набор приемов, характерный для Томмазо»³ как для его произведения «Мадонна с младенцем», так и в целом для всего его творчества. Художник был довольно рано признан флорентийцами как мастер живописи. В 1563 году он стал членом Академии рисунка во Флоренции. Второй биограф Томмазо Манцуоли - Раффаэлло Бергини называл Мазо да Сан Фриано «хорошим живописцем» и, что он «написал много картин... и портретов различных персон»³, но они затерялись в истории.

В нашей стране хранится два произведения художника «Мадонна с младенцем и Иоанном Крестителем»⁴ в Государственном Эрмитаже и «Мадонна с младенцем» в Нижнетагильском музее изобразительных искусств.

Примечание:

1. Купцова З.В. «Мадонна с младенцем» флорентийского живописца Мазо да Сан Фриано в собрании Нижнетагильского музея изобразительных искусств // Проблемы реставрации памятников культуры и искусства: материалы IV научно-практической конференции, посвященной 20-летию Эрмитажной школы реставрации. - Екатеринбург : Издательский дом Баско, 2018. - С. 69-77.
2. Вазари Дж., Мазо Маццоли, прозванный Мазо из Сан Фриано // Жизнеописание наиболее знаменитых живописцев, ваятелей и зодчих. Т. V. Москва : Терра, 1996. С.690.
3. Купцова З.В. «Мадонна с младенцем» флорентийского живописца Мазо да Сан Фриано в собрании Нижнетагильского музея изобразительных искусств // Проблемы реставрации памятников культуры и искусства: материалы IV научно-практической конференции, посвященной 20-летию Эрмитажной школы реставрации. - Екатеринбург : Издательский дом Баско, 2018. - С. 71.
4. Там же. С.75.

Печатается по решению Учёного совета Нижнетагильского музея изобразительных искусств

УДК 7.034(450)
ББК 85.143(4Ита)
Т13
Тагильская мадонна / сост., авт. текстов М .В. Агеева,
фот. В. Кулак, верстка М. Трухин ;
НТМИИ. — Нижний Тагил : Репринт, 2023. — 24 с. : ил.

Составитель, автор текстов

Марина Агеева
Заслуженный работник культуры,
Почетный член Российской Академии художеств
директор Нижнетагильского музея изобразительных искусств,
лауреат Премии Павла Третьякова

Корректурa

Ксения Баданина, Надежда Гундырева

Фотограф

Владимир Кулак, Михаил Агеев

Вёрстка

Максим Трухин

Данные изображения взяты из сети Интернет и находятся в свободном доступе:
стр.5 - https://commons.wikimedia.org/wiki/File:Raffaello_Sanzio.jpg
стр.6 - https://commons.wikimedia.org/wiki/File:Roma_-_Basilica_di_Santa_Maria_del_Popolo_-_Facade.jpg

622001, Свердловская область,
Нижний Тагил, ул. Уральская, 7
тел. +7(3435)252801
e-mail: artmnt@list.ru
www.artmnt.ru

